

NEUE PRÄMIEN DER WALLONISCHEN REGION ZUGUNSTEN NOCH GESCHLOSSENER UNTERNEHMEN, DES B2B-BEREICHS UND ANDERER SPEZIFISCHER SEKTOREN

Prämie Nr. 11-12-13-14-15-16

Stand 06.05.2021

Auf Vorschlag des Wirtschaftsministers Willy Borsus hat die Wallonische Region weitere Beschlüsse gefasst, um die Wirtschaftssektoren, deren Tätigkeit immer noch stark unter den Auswirkungen der Coronakrise leidet, zu unterstützen:

Nr. 11 Prämie für die Hotelbranche

Nr. 12 Entschädigung für Selbstständige und Unternehmen, die im B2B-Bereich tätig und indirekt von Schließungsentscheidungen betroffen sind

Nr. 13 Fonds für bestimmte Sektoren, deren Aktivitäten nicht verboten, aber durch die Coronakrise sehr stark beeinträchtigt sind

Nr. 14 Prämie für HoReCa-Betriebe

Nr. 15 Prämie für Reisebusunternehmen

Nr. 16 Prämie für Sektoren, die (wieder) geschlossen wurden oder immer noch betroffen sind



**DER RECHTLICHE RAHMEN FÜR DIE AUSGLEICHSZAHLUNGEN
DER PRÄMIEN 12 UND 15 IST NOCH NICHT FESTGELEGT.**

DIESE INFORMATIONEN KÖNNEN SICH DAHER ZU EINEM SPÄTEREN
ZEITPUNKT NOCH ÄNDERN!

NR. 11 - PRÄMIE FÜR DIE HOTELBRANCHE

Um die unmittelbaren wirtschaftlichen Auswirkungen der Krise auf diesen Sektor zu mildern, hat die wallonische Regierung beschlossen, Selbstständigen und Unternehmen, die im Hauptberuf im Hotelgewerbe (NACE-Code 55.100) tätig sind, eine besondere Intervention zu gewähren. Dieser Zuschuss wird in Form einer Pauschale von 1.000 € pro Zimmer ausgezahlt.

Um diese Prämie zu erhalten, müssen folgende Bedingungen erfüllt sein:

- 1 Haupttätigkeit im **Hotelgewerbe** (NACE-Code 55100 oder von der CGT – „Commissariat général au tourisme“ anerkannt sein)
- 2 Mindestens **6 Zimmer** pro Hotel haben
- 3 **Hauptberuflich** selbständig (den Beitragszahlungen der LISVS unterworfen sein) sein ODER **jedes andere Unternehmen** (mit Ausnahme von VoG's und juristischen Personen öffentlichen Rechts)
- 4 Eine Aktivität vor dem **18. März 2021** haben
- 5 Am 31.12.2019 **nicht in finanziellen Schwierigkeiten gewesen sein** (im Sinne von Artikel 2, Punkt 18 der Verordnung (EU) Nr. 651/2014)
- 6 Die für die Ausübung der Tätigkeit geltenden **gesetzlichen Bestimmungen** sowie die **Steuer- und Sozialgesetze und -vorschriften** einhalten bzw. sich verpflichten, diese innerhalb der von den zuständigen Behörden gesetzten Fristen einzuhalten
- 7 **Keine COVID-Hilfe von anderen föderalen Einheiten** ✎ erhalten haben



DIE PLATTFORM ZUR BEANTRAGUNG DER PRÄMIE NR.11 IST VOM 22. APRIL BIS ZUM 21. MAI VERFÜGBAR UNTER [HTTPS://INDEMNITECOVID.WALLONIE.BE/FR](https://indemnitecovid.wallonie.be/fr)



NR. 12 - ENTSCHÄDIGUNG FÜR SELBSTSTÄNDIGE UND UNTERNEHMEN, DIE IM B2B-BEREICH TÄTIG UND INDIREKT VON SCHLIESSUNGSENTSCHEIDUNGEN BETROFFEN SIND



Die Prämie Nr. 12 ist nicht kumulierbar mit der Prämie Nr. 13.

Einige Selbstständige und Unternehmer befinden sich in einer prekären Situation, weil sie im B2B-Bereich tätig und wichtige Zulieferer für geschlossene Sektoren sind (z.B. HoReCa- und Veranstaltungssektor). Die wallonische Regierung hat deshalb entschieden, diesen stark betroffenen Sektoren ebenfalls eine finanzielle Unterstützung zu gewähren.

Die wallonische Regierung gewährt eine Ausgleichszahlung zugunsten der KMU's und Selbstständigen (im Hauptberuf), die Zulieferer von Unternehmen sind, die schließen mussten, d.h.:

- Einrichtungen des **HoReCa-Gewerbes** (CP 302) sowie sonstige Restaurants und Gaststätten, mit Ausnahme von Hotels, Beherbergungsbetrieben und Gemeinschaftsküchen für Wohn-, Schul-, Lebens- und Arbeitsgemeinschaften, die ausgeschlossen sind, weil sie nicht unbedingt für die Öffentlichkeit geschlossen waren
- **Diskotheken, Tanzlokale**, usw.
- Unternehmen aus dem Bereich der **Messe- und Kongressorganisation**
- Unternehmen, die dem **Unterhaltungssektor** angehören
- Unternehmen, die dem Bereich der **Filmvorführungen** angehören
- **Schaustellerbetriebe**
- **Kasinos**
- **Vergnügungsparks, Zoos, historische Stätten, Denkmäler sowie Museen**
- Unternehmen, die dem **Sportsektor** angehören
- Unternehmen, die dem **Friseur- und Kosmetiksektor** angehören
- **Wellnesszentren-, Tattoo- und Piercing-Studios**
- Unternehmen aus den Bereichen **Kultur, Sport, Freizeit und Event**



NR. 12 - ENTSCHÄDIGUNG FÜR SELBSTSTÄNDIGE UND UNTERNEHMEN, DIE IM B2B-BEREICH TÄTIG UND INDIREKT VON SCHLIESSUNGSENTSCHEIDUNGEN BETROFFEN SIND



Die Prämie Nr. 12 ist nicht kumulierbar mit der Prämie Nr. 13.

Die Zuschüsse werden den Zulieferern dieser geschlossenen Sektoren erteilt, insofern sie die folgenden Nachweise erbringen können:

- 1 Ein **sehr kleines, kleines oder mittleres Unternehmen** sein
- 2 Für die Selbstständigen: Eine **natürliche Person** sein, die die Tätigkeit im **Hauptberuf** ausübt und den **Beitragszahlungen des LISVS** unterworfen ist
- 3 Die Tätigkeit **in der Wallonie vor dem 1. Januar 2021** gestartet haben
- 4 Ein **Umsatz** im Jahr 2019 (für Starter 2020), der zu mindestens 20 % aus Lieferungen und/oder Leistungen an Unternehmen resultiert, die aufgrund des Ministeriellen Erlasses vom 28. Oktober 2020 mind. bis zum 1. Februar 2021 schließen mussten.
- 5 Am 31.12.2019 **nicht in finanziellen Schwierigkeiten** gewesen sein
- 6 Nachweis eines **Umsatzverlusts** von mindestens 50 % in mindestens einem der letzten drei Quartale des Jahres 2020, im Vergleich zum entsprechenden Quartal des Jahres 2019, oder im ersten Quartal 2021 im Vergleich zum ersten Quartal 2019

Die Entschädigung entspricht 15 % des Umsatzes des/der in Frage kommenden Quartals/e. Die Obergrenzen werden auf Basis des Umsatzverlustes und der Größe des Unternehmens (in VZÄ) bestimmt und sind folgendermaßen festgelegt

Anzahl VZÄ	Umsatzverlust von 50% bis zu 75%	Umsatzverlust > 75% (x1,25)
0	5.000€	6.250€
1 bis 9	10.000€	12.500€
10 bis 49	20.000€	25.000€
50 +	40.000€	50.000€

Bei einem Umsatzverlust zwischen 50% und 75% gilt ein Mindestbetrag von 3.000 EUR, bei einem Umsatzverlust von über 75% wird dieser Betrag auf 3.750 EUR erhöht.

Starter: Für Unternehmen, die zwischen dem 1. Januar 2019 und dem 31. Dezember 2020 gegründet wurden und im betreffenden Quartal keine Umsatzeinbußen nachweisen können, gilt:

→ spezifische Entschädigung in Höhe von 3.000 Euro pro vollständigem Tätigkeitsquartal ab dem 1. April 2020, begrenzt auf einen Höchstbetrag von 6.000 Euro für 2020.

NR.13 - FONDS FÜR BESTIMMTE SEKTOREN, DEREN AKTIVITÄTEN NICHT VERBOTEN, ABER DURCH DIE CORONAKRISE SEHR STARK BEEINTRÄCHTIGT SIND



Die Prämie Nr. 13 ist nicht kumulierbar mit der Prämie Nr. 12.

Einige Aktivitäten fallen größtenteils nicht in die oben genannten Kategorien, sind aber ebenfalls von den gegenwärtigen Corona-Restriktionen stark betroffen, z.B.: Reisebüros, Vermietung, ...

Aus diesem Grund hat die Regierung beschlossen, einen speziellen Unterstützungsmechanismus für Selbstständige und Unternehmen in den folgenden Sektoren (NACE-Codes) einzurichten:

- **49.320** Betrieb von Taxis
- **74.109** Sonstige spezialisierte Designstätigkeiten (u.a. Gestaltung von Messeständen)
- **74.201** Tätigkeiten von Fotografen mit Ausnahme von Pressefotografen
- **74.209** Sonstige Tätigkeiten im Bereich Fotografie
- **77.293** Vermietung und Leasing von Geschirr, Glaswaren, Küchen- und Tischbesteck, elektrischen Haushaltsgeräten und sonstigen Haushaltsutensilien
- **77.294** Vermietung und Leasing von Textilien, Kleidung, Schmuck und Schuhen
- **77.296** Vermietung und Leasing von Blumen und Pflanzen
- **77.392** Vermietung und Leasing von Zelten
- **79.110** Reisebüros
- **79.120** Reiseveranstalter
- **79.901** Touristische Informationsdienste
- **79.909** Andere Reservierungsdienste

Die Prämien werden den obengenannten Unternehmen erteilt, wenn sie folgenden Nachweis erbringen können:

- 1** Ein **sehr kleines, kleines oder mittleres Unternehmen** ODER eine **natürliche Person** sein, die eine berufliche Tätigkeit im **Hauptberuf** ausübt
- 2** Für die Selbstständigen: Den **Beitragszahlungen des LISVS** unterworfen sein
- 3** Die Tätigkeit in der Wallonie **vor dem 1. Januar 2021** gestartet haben
- 4** Einen **Umsatzverlust von mindestens 50%** im ersten Quartal 2021 im Vergleich zum ersten Quartal 2019.

Die Höhe der Prämie (mind. 3.000€) wird **bis zu 30 % des Umsatzes** des betrachteten Quartals betragen. Der Maximalbetrag dieser Prämie hängt vom Ausmaß des Umsatzverlustes sowie der Größe des Unternehmens (in VZÄ) ab:

Starter: Unternehmen, die zwischen dem 1. Januar 2019 und dem 31. Dezember 2020 gegründet wurden, erhalten einen Pauschalbetrag von 4.500 €.

Anzahl VZÄ	Umsatzverlust von 50% bis zu 75%	Umsatzverlust > 75%
0	7.500€	9.375€
1 bis 9	15.000€	18.750€
10 bis 49	30.000€	37.500€
50 +	60.000€	75.000€

DIE PLATTFORM ZUR BEANTRAGUNG DER PRÄMIE NR. 13 IST VORRAUSICHTLICH AB DEM 19. MAI VERFÜGBAR (INSOERN DIE BESTÄTIGUNG DER EUROPÄISCHEN KOMMISSION VORLIEGT) **UNTER [HTTPS://INDEMNITECOVID.WALLONIE.BE/FR](https://indemnitecovid.wallonie.be/fr)**

NR. 14 - PRÄMIE FÜR HORECA-BETRIEBE

Die Wallonische Region hat entschieden, den Unternehmen und Selbstständigen des HoReCa-Sektors weitere **Zuschüsse zwischen 4.000 und 12.000 Euro** in den folgenden, im März und April geschlossenen Bereichen (NACE-Codes), zu gewähren:

- **56.101** Restaurants mit Vollbedienung
- **56.102** Kleine Restauration und Catering
- **56.210** Catering-Betriebe
- **56.301** Cafés und Bars
- **56.302** Diskotheken, Tanzlokale, usw.
- **56.309** Sonstige Getränkeausschänke

Die Prämien werden den obengenannten Unternehmen erteilt, wenn sie folgende Nachweise erbringen können:

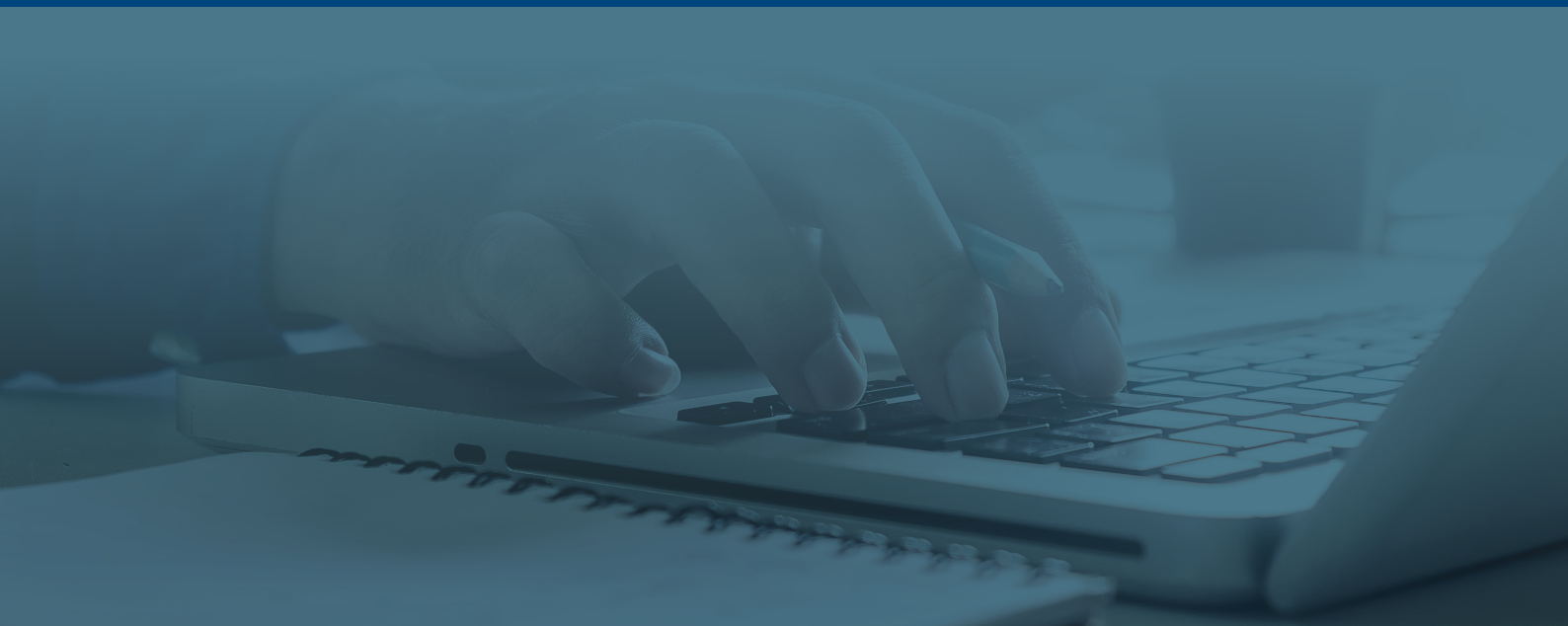
- 1** Ein **sehr kleines, kleines oder mittleres Unternehmen** ODER eine **natürliche Person** sein, die eine berufliche Tätigkeit im **Haupt- oder Nebenberuf** ausübt
- 2** Für die Selbstständigen: Den **Beitragszahlungen des LISVS** unterworfen sein
- 3** Diese Tätigkeit in der Wallonie **vor dem 5. März 2021** gestartet haben
- 4** Eine eidesstattliche Erklärung vorlegen, dass im Jahr 2021 **keine Dividendenzahlungen** vorgenommen werden.

Die Höhe der Prämie wird nach Vollzeitäquivalenzen (VZÄ)* berechnet:

0	> 0 + < 5	>= 5 + < 10	10 +
4.000€	6.500€	9.500€	12.000€

**Die Vollzeitäquivalenz wird auf der Grundlage der durchschnittlichen Anzahl der Arbeitnehmer im Jahr 2019 berechnet, die im Rahmen eines Arbeitsvertrags an allen Geschäftsstandorten des Unternehmens beschäftigt sind. Wenn das Unternehmen im Jahr 2020 gegründet wurde, wird die Anzahl der Mitarbeiter auf der Grundlage der durchschnittlichen Anzahl der Mitarbeiter im Jahr 2020 berechnet.*

DIE PLATTFORM ZUR BEANTRAGUNG DER PRÄMIE NR. 14 IST VOM 7. MAI BIS ZUM 6. JUNI INBEGRIFFENI VERFÜGBAR UNTER [HTTPS://INDEMNITECOVID.WALLONIE.BE/FR](https://indemnitecovid.wallonie.be/fr)



NR. 15 - PRÄMIE FÜR REISEBUSUNTERNEHMEN

Die Reisebusunternehmen sind seit Beginn der Krise stark von den gegenwärtigen Corona-Einschränkungen betroffen, die sich auf Reisen, aber auch im weitesten Sinne auf Freizeitaktivitäten, beziehen.

In Anbetracht der Besonderheit dieses Sektors hat die wallonische Region beschlossen, Unternehmen und Selbstständige (im Hauptberuf) in folgenden Sektoren zu unterstützen:

- **49.310** Personenbeförderung im Nahverkehr zu Lande (ohne Taxis)
- **49.390** Sonstige Personenbeförderung im Landverkehr a. n. g.

Die Prämien werden den obengenannten Unternehmen erteilt, wenn sie folgende Nachweise erbringen können:

- 1** Ein **sehr kleines, kleines oder mittleres Unternehmen** sein
- 2** Für die Selbstständigen: Eine **natürliche Person** sein, die die Tätigkeit im **Hauptberuf** ausübt und den **Beitragszahlungen des LISVS** unterworfen ist.
- 3** Die Tätigkeit in der Wallonie **vor dem 1. Januar 2021** gestartet haben
- 4** Die **Stilllegung des Fahrzeugs** als Folge der gegenwärtigen Corona-Restriktionen
- 5** Einen **Umsatzverlust von mindestens 50%** der letzten drei Quartale 2020 im Vergleich zu den letzten drei Quartalen 2019
- 6** Am 31.12.2019 **nicht in finanziellen Schwierigkeiten gewesen sein** (im Sinne von Artikel 2, Punkt 18 der Verordnung (EU) Nr. 651/2014)

Die Höhe der spezifischen Entschädigung beträgt 5 % des Anschaffungswerts, ohne Mehrwertsteuer, jedes stillgelegten Fahrzeugs, welches am 18. März 2020 zum Vermögen des Unternehmens gehört. Ein Fahrzeug, das im Rahmen eines Mietkaufvertrags oder eines Miet- oder Leasingvertrags gehalten wird, gilt ebenfalls als ein Fahrzeug, das zum Vermögen des Unternehmens gehört.

Die konkrete Entschädigung ist auf 500.000 EUR pro Unternehmen begrenzt.



NR. 16 - PRÄMIE FÜR SEKTOREN, DIE (WIEDER) GESCHLOSSEN WURDEN ODER IMMER NOCH BETROFFEN SIND

Eine erweiterte Prämie wird in folgenden Bereichen gewährt:

- Sektoren, die einer Erweiterung ihrer Schließung unterliegen (**Freizeit, Sport, Erholung, kulturelle Aktivitäten...**)
- Sektoren, die vollständig geschlossen waren (**Kontaktberufe**)
- Sektoren, die von einer „Teilschließung“ betroffen waren (**z.B. Geschäfte, die nur nach Terminvereinbarung zugänglich waren**)

Die Prämien werden den obengenannten Unternehmen erteilt, wenn sie folgende Nachweise erbringen können:

- 1 Ein **sehr kleines, kleines oder mittleres Unternehmen** ODER eine **natürliche Person** sein, die eine berufliche Tätigkeit im **Haupt- oder Nebenberuf** ausübt
- 2 Für die Selbstständigen: Den **Beitragszahlungen des LISVS** unterworfen sein
- 3 Diese Tätigkeit in der Wallonie **vor dem 27. März 2021** gestartet haben
- 4 Eine eidesstattliche Erklärung vorlegen, dass im Jahr 2021 **keine Dividendenzahlungen** vorgenommen werden.

Höhe der Entschädigung:

Personal Vollzeitäquivalenzen (VZÄ)	0	>0 - 4	5 - 9	10 +
Sektoren, die noch immer geschlossen sind (Freizeit-, Sport-, Erholungs-, Kulturaktivitäten, ...)	4.000€	6.500€	9.500€	12.000€
Sektoren, die zwischenzeitlich wieder geschlossen wurden oder nur auf Terminvereinbarung arbeiten durften	3.250€	5.500€	7.500€	9.750€

Förderfähige Sektoren:

- **45:** Handel mit Kraftfahrzeugen; Instandhaltung und Reparatur von Kraftfahrzeugen (45.113, 45.193, 45.194, 45.206, 45.320, 45.402)
- **47:** Einzelhandel - ohne Handel mit Kraftfahrzeugen (47.191-47.192, 47.410-47.430, 47.512, 47.519, 47.527, 47.530-47.599, 47.630-47.722, 47.740-47.761, 47.770, 47.782-47.793, 47.820, 47.890, 47.990)
- **59.140:** Filmvorführung
- **82.300:** Messe-, Ausstellungs- und Kongressveranstalter
- **85:** Erziehung und Unterricht (85.510, 85.520)
- **90:** Kreative, künstlerische und unterhaltende Tätigkeiten (90.021, 90.041, 90.042)
- **91:** Bibliotheken, Archive, Museen, botanische und zoologische Gärten (91.030, 91.041)
- **92.000:** Spiel-, Wett- und Lotteriewesen
- **93:** Erbringung von Dienstleistungen des Sports, der Unterhaltung und der Erholung (93.110, 93.121, 93.122, 93.123, 93.124, 93.125, 93.126, 93.127, 93.128, 93.129, 93.130, 93.199, 93.211, 93.212, 93.291, 93.292, 93.299)
- **96:** Erbringung von sonstigen überwiegend persönlichen Dienstleistungen (96.021, 96.022, 96.040, 96.092)

**DIE PLATTFORM ZUR BEANTRAGUNG DER PRÄMIE NR. 16
IST AB DEM 12. MAI VERFÜGBAR UNTER [HTTPS://INDEMNITECOVID.WALLONIE.BE/FR](https://indemnitecovid.wallonie.be/fr)**